

Súkromné centrum poradenstva a prevencie

Ulica P. Rádayho 1857/2, Lučenec



telefón: 0911 243 882, 0948 350 676

e-mail: scspp.poltar@gmail.com

www.centrumpoltar.eu



PONUkový LIST

pre deti, žiakov, študentov, rodičov alebo zákonných zástupcov, vedenie a zamestnancov škôl a školských zariadení, odborných alebo pedagogických zamestnancov školských podporných tímov, všetkých, ktorí potrebujú odborné služby školského zariadenia poradenstva a prevencie

Od 1. januára 2023 pokračuje v činnosti súkromné školské zariadenie:

Súkromné centrum špeciálno-pedagogického poradenstva, Ulica P. Rádayho 1857/2, Lučenec (predtým S CŠPP, Ulica Dukelských hrdinov 2, Lučenec) ako súkromné školské zariadenie, zaradené v sieti škôl a školských zariadení Ministerstva školstva, vedy, výskumu a športu Slovenskej republiky pod č. 2022/19787 :3-A2101 zo dňa 27.09. 2022 ako: **Súkromné centrum poradenstva a prevencie, Ulica P. Rádayho 1857/2, Lučenec.**

Súkromné centrum poradenstva a prevencie (SCPP) poskytuje odborné činnosti:

- ktoré nadväzujú na činnosti, ktoré sa pre deti a žiakov poskytujú v školách a školských zariadeniach a to:
- výchovnú a preventívnu činnosť v škole, pre všetky deti a žiakov,
- odbornú, výchovnú a preventívnu činnosť pre deti a žiakov so zvýšenými nárokmi na podporu,

Centrum poradenstva a prevencie – CPP vykonáva väčšinu činností poradenstva a prevencie okrem vysokošpecializovaných,

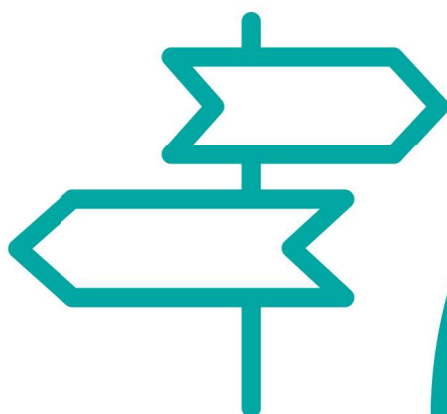
- nahradí doterajšie centrum pedagogicko-psychologického poradenstva a prevencie (CPPPaP) a centrum špeciálno-pedagogického poradenstva (CŠPP),
- **klientom CPP sa môže stať akékoľvek dieťa, zdravé, s rizikovým vývinom i** v prípade, ak má napríklad vrodené ochorenie, zdravotné postihnutie, vývinovú poruchu učenia alebo správania či logopedické problémy.

Plnoletý žiak/študent sa do CPP dostáva na základe vlastnej žiadosti. Nepĺnoleté dieťa na základe žiadosti zákonného zástupcu, riaditeľa školy, všeobecného lekára pre deti a dorast, odborných lekárov a iných špecialistov, napr. z centra včasnej intervencie a pod.

Deti a žiaci s potrebou podpory odbornej činnosti 3. a 4. stupňa majú právo získať túto službu na území kraja, kde má dieťa trvalé bydlisko.

Je garantovaná včasnosť podpory, skorý záchyt a prevencia vzniku závažných problémov u detí, žiakov a študentov.

Vzniká rola **KOORDINÁTORA DIEŤAŤA**. Je pridelený centrom každému dieťaťu, má za úlohu sprevádzať dieťa odbornými službami, koordinuje tím odborníkov, riadi a usmerňuje spoluprácu pri riešení jeho potrieb v centre, v škole alebo školskom zariadení, sprevádza dieťa a jeho rodinu.



Rozsah poskytovaných odborných činností

Stupeň podpory 3: základná, čiastková, komplexná diagnostika, poradenstvo, prevencia, intervencia, krízová intervencia, terapia, rehabilitácia a reedukácia, metodická a supervízna činnosť pre školský podporný tím, pedagogických a odborných zamestnancov a zákonných zástupcov alebo zástupcov zariadenia.

Stupeň podpory 4: nadväzuje na činnosť podpornej úrovne 3. stupňa a dopĺňajú komplexnú multidisciplinárnu starostlivosť v rámci CPP. Zahŕňa špecializované odborné činnosti, poradenstvo, prevenciu, ranú špecializovanú, komplexnú a diferenciálnu diagnostiku, terapiu, rehabilitáciu a reedukáciu, zabezpečovanie kompenzačných, reedukačných a špeciálnych edukačných pomôcok, metodickú a supervíznu činnosť pre školský podporný tím, pedagogických, odborných zamestnancov alebo zástupcov zariadenia.

Centrum vykonáva odbornú činnosť na základe

- žiadosti plnoletého dieťaťa, zákonného zástupcu, zástupcu zariadenia/poručníka,
- rozhodnutia podľa osobitného predpisu, žiadosti orgánu sociálno-právnej ochrany detí a sociálnej kurately,
- riaditeľa školy, ktorú dieťa navštevuje, alebo ním povereného pedagogického zamestnanca, odborného zamestnanca alebo vlastného podnetu.

Centrum vykonáva odbornú činnosť pre

- deti od narodenia do prijatia na predprimárne vzdelávanie (PPV),
- deti, žiakov, študentov od prijatia na PPV do ukončenia sústavnej prípravy na povolanie,
- zákonného zástupcu,
- zástupcu zariadenia, v ktorom nepľnoleté dieťa vykonáva rozhodnutie súdu o nariadení ústavnej starostlivosti, uložení ochranej výchovy, výkon väzby alebo výkon trestu odňatia slobody,
- poručníka nepľnoletého klienta,
- školský podporný tím pedagogických zamestnancov a odborných zamestnancov škôl/školských zariadení a zariadení Sociálnej ochrany detí a sociálnej kurately vrátane metodickej činnosti a supervíznej činnosti.



Psychologický úsek

- **Mgr. Lilla Kusicki**, psychologička a kariérový poradca.
- **Mgr. Alžbeta Lörinčík Uhrinčko, PhD.**, psychologička, pre raný, predškolský a školský vek, so skúsenosťami s deťmi s autizmom, so zdravotným postihnutím, s rizikovým vývinom.
- **PhDr. Veronika Tokárová**, psychologička s druhou atestáciou, s dlhodobým výcvikom pre KBT (kognitívno-behaviorálnu terapiu), HRV biofeedback, prevenciu a elimináciu násilia a šikanovania v školách a ďalšie metódy. S dlhoročnými skúsenosťami s deťmi s narušenou komunikačnou schopnosťou, s vývinovými poruchami učenia, so sluchovým postihnutím vrátane neverbálnych detí.

Špeciálno-pedagogický úsek

- **PaedDr. Ľuboslava Porubovičová, PhD.**, riaditeľka, špeciálny pedagóg a logopéd s druhou atestáciou. S dlhodobým vzdelávaním v supervízií. S kurzami a dlhoročnou praxou s deťmi so sluchovým postihnutím, s narušenou komunikačnou schopnosťou, s vývinovými poruchami učenia a s autizmom alebo ďalšími pervazívnymi vývinovými poruchami.
- **Mgr. Dajana Svoradová**, špeciálny pedagóg a zameranie na muzikoterapiu.
- **Mgr. Renáta Uhnáková**, špeciálny pedagóg, preventívne programy KOZMO, výcvik fonemického uvedomovania podľa D. B. Elkonina. So špecializáciou na deti a žiakov s rizikovým vývinom, s poruchami učenia, so sluchovým a zrakovým postihnutím.

Logopedický úsek

- **Mgr. Teréz Zupko**, logopéd a klinický logopéd, s dlhoročnou praxou a špecializáciou na deti, žiakov a klientov s vrodenými vývinovými poruchami (napr. DMO), poruchami prehĺtania, s výcvikmi so zameraním na stimuláciu psychomotorického vývinu, myofunkčné poruchy a ich korekciu.
- **Mgr. Sylvia Csóbőnyei**, logopéd s dlhoročnou praxou s deťmi s narušenou komunikačnou schopnosťou, s narušeným vývinom reči, s vývinovými poruchami učenia a so sluchovým postihnutím.
- **Mgr. Tatiana Danková**, logopéd s dlhoročnou praxou s deťmi s narušenou komunikačnou schopnosťou, s narušeným vývinom reči, s vývinovými poruchami učenia a so sluchovým postihnutím.
- **Mgr. Andrea Katriňáková**, logopéd s dlhoročnou praxou s deťmi s narušenou komunikačnou schopnosťou, s narušeným vývinom reči, s vývinovými poruchami učenia a so sluchovým postihnutím.
- **Mgr. Alena Kováčová**, logopéd s dlhoročnou praxou s deťmi s narušenou komunikačnou schopnosťou, s narušeným vývinom reči, s vývinovými poruchami učenia a so sluchovým postihnutím.
- **PaedDr. Ivana Salajová**, logopéd s dlhoročnou praxou s deťmi predškolského a mladšieho školského veku, s narušenou komunikačnou schopnosťou, s narušeným vývinom reči, s vývinovými poruchami učenia a so sluchovým postihnutím.

Eva Kertészová, administratívna a ekonomická činnosť, prijímanie klientov



Raná diagnostika

Bayleyovej škála – BSID-II

Ponúkame možnosť získať objektívny pohľad na posúdenie dosiahnutej úrovne dieťaťa. Diagnostika sa zameriava na mentálny (sociálny, emocionálny, rečový) i motorický vývin dieťaťa. Diagnostickú metódu môže využívať psychológ, špeciálny pedagóg aj logopéd (po predchádzajúcom kurze, ktorí dvaja odborní zamestnanci v SCPP absolvovali).

Škálu možno používať u detí vo veku od 1 do 42 mesiacov. Škály Bayleyovej môžu byť využité na opísanie aktuálnej vývinovej úrovne dieťaťa, pri diagnostike oneskorenia či poruchy vývinu a pri plánovaní terapeutických postupov.

Výhodou je, že veľmi dobre diferencuje poruchu od normy, je to najnovšia/revidovaná komplexná dostupná vývinová škála na včasné podchytenie vývinových odchýliek, posúdenie vývinu u rizikových detí (nedonosené, predčasne narodené, s nízkou pôrodnou hmotnosťou, s podozrením príp. konštatovaným rizikom, pozitívnym nálezom zo skriningov od detského lekára, klinického psychológa, logopéda a pod.). Umožňuje dobré východisko pre začatie intervenčných programov.

Už počas testovania sa rodičia učia správne dieťa pozorovať, porozumieť správaniu dieťaťa, jeho možnostiam, čo pomáha naprávať narušenia interakčného správania medzi rodičom a jeho dieťaťom.

Priebeh diagnostiky: vždy za prítomnosti rodiča, trvá od 30 do 60 min. Vyžaduje sa špeciálne usporiadanie prostredia, špeciálne pomôcky. Je dôležité, aby dieťa bolo zdravé (bez príznakov akútneho ochorenia ako napr. zvýšená teplota, bolestivé stavy a pod.), nasýtené, prebalené a podľa možnosti v pohode.

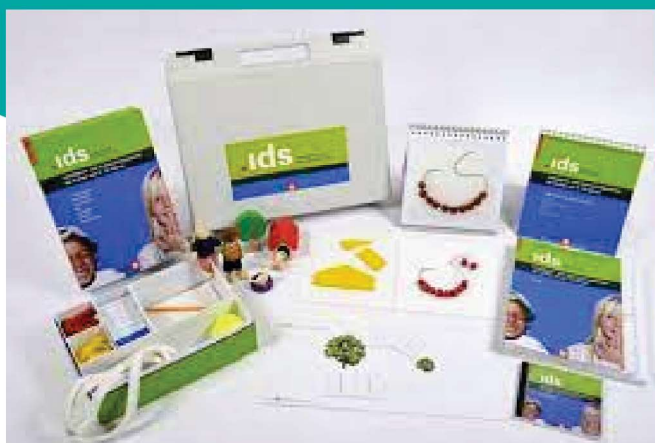
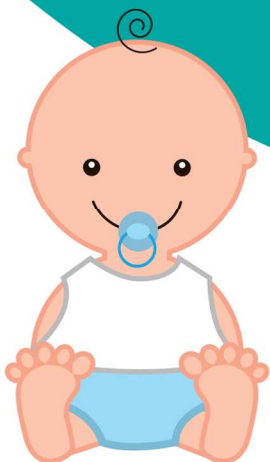
Výsledkom diagnostiky je správa z odborného vyšetrenia s odporúčaniami pre konkrétne dieťa. Predpokladom na diagnostiku je spravidla odporúčanie detského lekára alebo odborného lekára, či iného odborníka, napr. z centra včasnej intervencie. Prijmeme aj deti s vysloveným podozrením od rodičov.

IDS

- je test kognitívnych schopností a celkového vývinu pre deti vo veku 5 – 10 rokov

Používa sa pri:

- stanovení aktuálnej úrovne kognitívnych schopností i celkového vývinu v oblasti kognície, psychomotoriky, sociálno-emocionálnych kompetencii, matematických schopností, úrovne reči, výkonovej motivácie.
- diagnostike vysokého nadania
- diagnostike mentálneho postihnutia
- diagnostike vývinových porúch učenia, porúch správania a emocionálnych porúch (spolu s ďalšími diagnostickými nástrojmi)
- je možné orientačne využiť IDS i pri práci s deťmi s detským autizmom, Aspergerovým syndrómom i inými pervazívnymi poruchami.
- Test sa administruje individuálne v trvaní 90 – 120 minút.



Školská spôsobilosť dieťaťa

1. Vek – 6 rokov pri nástupe do školy. Nezávisle od veku však existujú individuálne rozdiely medzi deťmi, hlavne v oblasti grafomotoriky, jemnej motoriky a sociability.

2. Telesná zrelosť, vyspelosť nervových dráh - telesná stavba dieťaťa, pohyby sú presnejšie, úspornejšie, jemnejšie, v dôsledku urýchľovania prenosu neurálnych impulzov. Vývin mnohých kognitívnych procesov je závislý na funkčnej spolupráci oboch mozgových hemisfér – napr. reč a pochopenie reči. Dozrievanie mozgu je tiež základom zlepšenia vizuálnej diferenciacie, grafomotoriky a jemnej motoriky.

3. Mentálna pripravenosť - myslenie sa stáva analytickejšie, zdokonaľuje sa schopnosť vystihnúť podstatné znaky a vzťahy medzi javmi, schopnosť reprodukovat predlohu. Obohacuje sa slovná zásoba dieťaťa a jej obsah. Začína spontánny záujem o číslce a písmená. Dochádza k diferencovanejšiemu vývinu. vo vizuálnej a sluchovej diferenciacii, v rozlišovaní tvaru a priestoru.

4. Emocionálna zrelosť - ide o dosiahnutie relatívnej emocionálnej stability, ústup od impulzívnych reakcií, plačlivosti a nadmernej vzrušivosti.

5. Sociálna pripravenosť - predpokladá rozvinutú potrebu dieťaťa stretávať sa s inými deťmi, rovesníkmi, jeho schopnosť podriaďiť sa zásadám a záujmom detskej skupiny. Dieťa má byť dostatočne samostatné a nezávislé na rodičoch, má byť schopné prevziať istú časť zodpovednosti za svoje správanie.

Čo škola od prváčka požaduje? - Dieťa má byť na takej úrovni telesného a psychického vývinu, aby sa bez problémov adaptovalo na prácu v škole. Budúci žiak má mať určitý okruh vedomostí, konkrétnych predstáv a pojmov, má mať základné vedomosti o prírode, ročných obdobiach, práci ľudí. Dôležité sú aj schopnosti k nadväzovaniu vzájomných vzťahov s inými deťmi, k spoločnej práci a hre, k vzájomnej pomoci a k vykonávaniu zverených úloh.

Ponúkame odborné posúdenie školskej spôsobilosti Vášho dieťatka psychologom:

- - priamo v priestoroch Vašej škôlky
- - individuálne v našom poradenskom zariadení.

Následne aj individuálnu konzultáciu o jeho výkone a výsledkoch (podľa dohody so zákonným zástupcom) a správu z vyšetrenia školskej spôsobilosti.

Vypísanú žiadosť a dokumentáciu je potrebné odovzdať do CPP (alebo do MŠ – podľa dohody).

Tlačivá ku posúdeniu školskej spôsobilosti dieťaťa je možné stiahnuť i zo stránky: www.centrumportar.eu



Prediktory gramotnosti pre deti v predškolskom veku

Realizácia:

- diagnostika prediktorov gramotnosti – jednotlivu, s každým dieťaťom,
- práca s deťmi v priestoroch MŠ
- vyhodnotenie a zaslanie správy rodičovi a MŠ
- odporúčania pre zlepšenie slabých stránok - osobná konzultácia s odborníkom v MŠ (pred zápisom do ZŠ).

Vypísanú žiadosť a dokumentáciu je potrebné odovzdať do CPP (alebo do MŠ – podľa dohody).
Tlačivá ku diagnostike je možné stiahnuť i zo stránky: www.centrumportar.eu

Čo sa myslí pod pojmom "prediktory gramotnosti"?

Stúpa počet detí, ktoré majú problémy s rečou. Neskoro začínajú rozprávať, výslovnosť je dlho nesprávna, často až nezrozumiteľná. Deti ťažšie komunikujú, nevedia správne vyjadrovať vlastné myšlienky, tvoria gramaticky nesprávne vety (zle skloňujú, nesprávne tvoria množné číslo a pod...), nevedia prerozprávať dej rozprávky, ťažšie reagujú na slovné pokyny...

Preto poskytujeme rodičom prostredníctvom MŠ diagnostiku jazykových zručností – Prediktory gramotnosti. Nie je to náhrada diagnostiky školskej zrelosti – je to jej súčasť.

Prediktory však veľa napovedia o možných rizikách ešte pred vstupom do školy. Ako bude dieťa reagovať pri vysvetľovaní, ako porozumie verbálnym inštrukciám, koľko si zapamätá, ako bude odpovedať a ako porozumie tomu, čo si prečíta.... Jazykové schopnosti a reč sú veľmi dôležité a treba ich cibriť od malička. Test „Prediktory gramotnosti“ je vytvorený na hodnotenie úrovne vývinu jazykovo-kognitívnych pregramotnostných schopností. Je určený na diagnostiku detí v predškolskom veku v mesiacoch január až jún pred zaškolením a pre žiakov 1.ročníka ZŠ na začiatku školskej dochádzky (v mesiacoch september až december). Nie je diagnostikou školskej zrelosti detí, ale dáva dobrý obraz o vývine dieťaťa a môže poukázať na potrebu komplexnej diagnostiky školskej zrelosti. Test pozostáva z ôsmich úloh. Profil schopností sa hodnotí prostredníctvom vyhodnotenia výkonov v jednotlivých subtestoch, a nie pomocou celkového skóre vyjadreného jedným číslom, čo nám umožňuje zistiť silné i slabšie stránky konkrétneho dieťaťa a nastaviť optimálne možnosti na ich rozvoj, tréning, stimuláciu. Diagnostika pomocou testu Prediktorov gramotnosti môže skoro odhaliť prejavy možných porúch učenia a najmä, umožní predísť ich vzniku alebo prehĺbeniu. Odporúča sa aj u detí, ktorých rodičia alebo súrodenci mali ťažkosti v oblasti jazykových schopností, čítania alebo písania (rodinné riziko).

Článok o tom, čo je to raná gramotnosť a ako ju rozvíjať, rozhovor priamo s autorkou testov gramotnosti profesorkou Marínou Mikulajovou bol uverejnený napríklad tu:
<https://eduworl.d.sk/cd/petra-stevonkova/6190/testy-ranej-gramotnosti-dokazu-u-deti-odhalit-poruchy-uz-vo-velmi-skorom-veku>



Logopedická prevencia, diagnostika a terapia už od raného veku

Logopedické intervencie vykonávajú naši kvalifikovaní odborní zamestnanci logopédi – formou ambulantnej alebo terénnej starostlivosti. Ambulantne v SCPP alebo priamo v materských a základných školách, ktoré deti a žiaci, evidované v našom SCPP navštevujú.

Ambulantná forma prebieha individuálne priamo v centre v Lučenci - zameriavame sa na diagnostiku, terapiu, prevenciu a poradenstvo. Venujeme sa deťom od raného veku až po dospelých. Intervencie prispôbujeme aktuálnym potrebám klienta. zameriavame sa na oneskorený vývin reči, narušený vývin reči, symptomatické poruchy reči (pri rôznych diagnózach, ako napr. sluchové postihnutie, DMO, Downov syndróm), poruchy prehĺtania, narušenie zvukovej roviny reči, vývinové jazykové poruchy.

Individuálnu logopedickú činnosť (ďalej len „ILČ“) v materskej škole môže vykonávať iba školský logopéd, ktorý je kmeňovým zamestnancom zariadenia výchovného poradenstva a prevencie zaradeného v sieti škôl a školských zariadení. ILČ sa poskytuje na základe vstupného diagnostického vyšetrenia, podľa druhu a stupňa narušenej komunikačnej schopnosti. Poskytuje sa preto podľa aktuálnej potreby, nielen deťom rok pred plnením povinnej školskej dochádzky. Poskytovanie ILČ sa nepovažuje za krúžkovú činnosť, môže sa realizovať aj v dopoludňajších hodinách. Frekvencia ILČ je závislá od individuálnych potrieb detí.

Je veľkou výhodou, ak logopedickú starostlivosť poskytuje ten školský logopéd, ktorý dieťa aj diagnosticky vyšetril, a to z dôvodu, že mal možnosť komunikovať s rodičmi dieťaťa (zákonným zástupcom), s dieťaťom, má prehľad o detailoch anamnézy, diagnózy, prognózy a položil základy pre kvalitný terapeutický vzťah.

Často sa stretávame s nejednoznačným výkladom pojmov pravidelná logopedická starostlivosť a intenzívna logopedická starostlivosť. Najmä terénni školskí logopédi, poskytujúci starostlivosť deťom v bežných MŠ sa stretávajú s nereálnymi požiadavkami rodičov detí s NKS a občas aj učiteliek z MŠ. Uvádzame preto najnovší výklad termínov, ako bol uvedený na XV. Medzinárodnej logopedickej konferencii Slovenskej asociácie logopédov (2016). Pravidelná logopedická starostlivosť sa poskytuje 1-krát za dva až tri týždne. Za intenzívnu logopedickú starostlivosť sa považuje intervencia poskytnutá logopédom jedenkrát za týždeň (SAL, 2016). Nevyhnutnou podmienkou úspešnej logopedickej intervencie je dobrá spolupráca logopéda s rodičmi dieťaťa a s učiteľkami v MŠ.



Preventívny program Kozmo a jeho dobrodružstvá

Je pre Vás dôležité, aby boli deti k sebe navzájom tolerantné a vedeli prijať odlišnosti druhých bez násilných a traumatizujúcich reakcií?

Preventívny program „Kozmo a jeho dobrodružstvá“ je nástrojom, vďaka ktorému dokážete s deťmi lepšie hovoriť o témach násilia a šikany zážitkovou formou.

„Kozmo a jeho dobrodružstvá“ je pôvodný slovenský preventívny program, ktorý sa zameriava na prevenciu detí do 7/8 rokov pred násilným správaním. Cez postavičku kozmonauta Kozma sa deti učia rozpoznávať nevhodné správanie, aby z nich mohli vyrásť dobrí pozemšťania, ktorí sa neposmievajú slabším, nenadávajú si, vedia sa zastať kamarátov, či podeliť sa. Preventívny program „Kozmo a jeho dobrodružstvá“ vedie deti hravým spôsobom k empatii, vzájomnej spolupráci a rozvíja ich emocionálnu inteligenciu.

Celý program je budovaný na filozofii nenásilnej komunikácie, ktorá nikomu neublíži, neškatuľkuje a nikoho nestavia do roly obete ani agresora. Autorom preventívneho programu je Centrum Slniečko, n.o..

Čo je preventívny program KOZMO a jeho dobrodružstvá?

- ide o PRIMÁRNU prevenciu, ktorá je určená pre deti od 4 do 7 rokov
- spravidla pre 5 až 25 detí (optimálne 10-12)
- preventívny program tvorí 10 modulov (ich dĺžku a počet stanovuje metodický materiál a upravuje lektor programu na základe odpozorovanej skutočnosti a úrovne progresu skupiny).

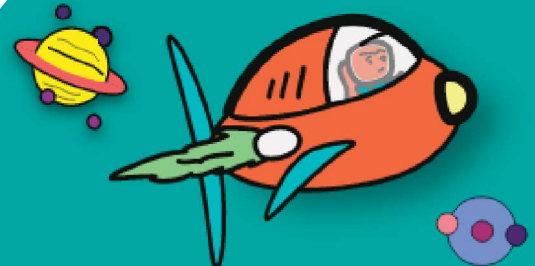
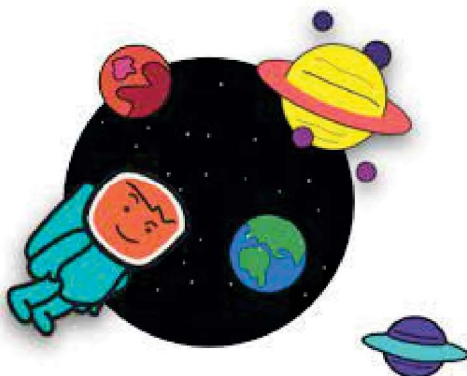
Deti sa hravou formou učia

- nenásilnej komunikácii
- sociálnym zručnostiam
- empatii a emocionálnej inteligencii
- rovnosti a rozdielom
- kooperácii v skupine.

Vypísanú žiadosť a dokumentáciu je potrebné odovzdať do CPP (alebo do MŠ – podľa dohody).

Tlačivá ku preventívnemu programu je možné stiahnuť i zo stránky: www.centrumpoltar.eu

V prípade záujmu o získanie bližších informácií o preventívnom programe nás neváhajte kontaktovať.



Starostlivosť o žiakov s poruchami učenia

V centre poradenstva a prevencie Lučenec poskytujeme všetky odborné činnosti, zamerané na prevenciu, diagnostiku, rediagnostiku, terapeutickú činnosť, školskú integráciu, podporné opatrenia pre deti, žiakov a študentov, ktorí majú podozrenie alebo už potvrdené poruchy učenia.

Pracujeme s najnovšími, vedecky overenými, diagnosticky jednoznačnými a garantovanými metódami a postupmi. Diagnostika porúch učenia ako komplexná diagnostika sa realizuje iba v podmienkach centra poradenstva a prevencie.

Na diagnostike porúch učenia sa podieľajú rovnakou mierou psychológ, špeciálny pedagóg a logopéd. Potrebnou súčasťou diagnostického procesu je aj osobná, rodinná anamnéza a školská anamnéza – optimálne je aktuálne pedagogické hodnotenie dieťaťa alebo žiaka.

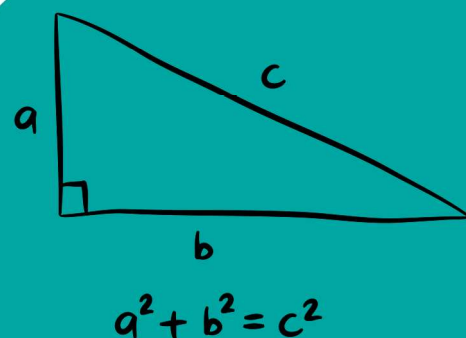
Záverom diagnostického procesu je správa z diagnostického vyšetrenia. Obsahuje spravidla aj návrh opatrení pre oblasť výchovy, vyučovania a vzdelávania.

Na základe správy môže zákonný zástupca alebo plnoletý žiak požiadať svoju školu o školskú integráciu alebo o pridelenie podporných opatrení. Na opatrenia a úpravu podmienok vzdelávania z dôvodu diagnostikovaných porúch učenia má žiak právo na základnej škole, ale aj strednej škole a vysokej škole.

Vývinové (alebo špecifické) poruchy učenia, najčastejšie reprezentované vývinovou poruchou čítania (dyslexia) a pravopisu (dysortografia), sú v našich podmienkach spravidla identifikované až po vyhrotení a prehĺbení existujúcich problémov, a to na prelome prvého a druhého stupňa základnej školy, kedy dieťa začína zlyhávať v predmetoch vyžadujúcich porozumenie čítanému textu. Novšie poznatky v oblasti diagnostiky porúch učenia však umožňujú včasné zachytenie detí s rizikom rozvoja porúch učenia, a to už na konci predškolského obdobia, a dávajú možnosť pomerne dobre ich identifikovať v priebehu 1. ročníka ZŠ. Ukazuje sa, že stupeň rozvinutia schopností vo fonologickom uvedomovaní, čítaní a písaní v 1. ročníku ZŠ je „stavebným základom“ pre úspešné budovanie gramotnostných schopností v ďalšom vzdelávacom procese. Preto by deťom so slabými výkonmi v spomínaných schopnostiach mal byť včas poskytnutý cielený tréning na stimuláciu slabo rozvinutých schopností. Tieto trendy sa už objavujú aj v oblasti ťažkostí s chápaním významu čísel a matematických pojmov (dyskalkúlia) (napr. Balážová Antalíková, 2014; Traspe – Skalková, 2013, 2018) a musia byť súčasťou odbornej preventívnej diagnostickej praxe.



$$X = \frac{-b \pm \sqrt{b^2 - 4ac}}{2a}$$



Elkonin – tréning fonematického uvedomovania

Proces osvojovania si čítania a písania začína omnoho skôr, ako dieťa prvý krát prekročí školský prah. Medzi schopnosti, bez ktorých by čítanie a písanie nešlo, patria:

- dobrý jazykový cit,
- schopnosť súvislo rozprávať na tému,
- dobré zrakové vnímanie a pozornosť,
- ďalej schopnosť rozmýšľať o jazyku, jeho štruktúre, uvedomovanie si hláskovej štruktúry slova (tzv. fonematické uvedomovanie).

Tréning fonematického uvedomovania podľa Elkonina je metodika, pomocou ktorej sa dieťa učí uvedomovať si hláskovú štruktúru slov na základe počutia (napríklad keď mu vyhláskujeme slovo, dieťa ho spozná, vie určiť, z akých hlások sa slovo skladá, akú hlásku počuje na začiatku či na konci, vie s hláskami v slove manipulovať a pod.)

Metóda fonematického uvedomovania nazvaná podľa pôvodom ruského pedagóga a psychológa D. B. Elkonina je metóda uvedomovania si zvukovej štruktúry jazyka. Táto metóda formuje u dieťaťa základný mechanizmus čítania na základe spoznávania zvukovej štruktúry materinského jazyka. Jazyk sa dieťaťu za pomoci tejto metodiky predstavuje ako zvukový systém, ktorý má v písanej reči svoju grafickú podobu.

Prostredníctvom metódy fonematického uvedomovania dieťa dokáže identifikovať poradie zvukov v plynulom toku reči, čo ovplyvňuje v ďalšom vývine kvalitu jeho čítania.

V predškolskom veku táto metóda stimuluje u dieťaťa tzv. predčitateľské zručnosti a pôsobí preventívne proti možnému zlyhaniu v škole - najmä ako prevencia pred zlyhaním v čítaní a v písaní. Schopnosť vnímať jednotlivé časti slova (hlásky, slabiky) a pracovať s nimi sa považuje za dôležitú a základnú schopnosť a predpoklad na to, aby sa dieťa bez problémov naučilo čítať a písať.

Program je určený pre deti

- všetky deti vo veku od 5 rokov ako príprava na čítanie a písanie
- pre predškolákov v materskej škole,
- s odloženou povinnou školskou dochádzkou,
- dyslalické deti alebo s deficitom v hovorenej reči,
- s oneskoreným vývinom reči,
- s narušeným vývinom reči,
- s potenciálnou poruchou učenia,
- z inojazyčného prostredia - vrátane rómskych detí
- pochádzajúce zo sociálne znevýhodneného prostredia,
- so špeciálnymi potrebami v rámci IVP.

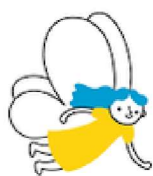


Obsah tréningu

je rozdelený do štyroch základných tém:

1. Uvedomovanie si slabík
2. Analýza slov na hlásky
3. Diferenciácia samohlások a spoluhlások
4. Diferenciácia mäkkých a tvrdých spoluhlások

Dieťa pracuje formou hry, ktorej obsahom je najmä učenie o jazyku. Cieľom tejto hry je, aby dieťa nadobudlo novú predstavu o slove a aby jeho učenie bolo hravé. Môže sa pracovať aj skupinovou formou.



ELKONIN
príprava
na čítanie

Terapie s prvami muzikoterapie

Muzikoterapia alebo hudobná terapia je založená na liečení hudbou. Je to spôsob, ktorý podporuje navodenie zmien v správaní či konaní človeka. Využívajú sa pritom informácie, ktoré nám hudba sprostredkúva, ako aj samotná melódia, rytmus či tempo. Ponúka široké možnosti symbolického, neverbálneho vyjadrenia pocitov.

Metóda dobrého štartu: rozvíjanie základných zručností potrebných pre zvládnutie školy

Iné:

- komplexný rozvoj osobnosti formou hry na nezvyčajných/etnických hudobných nástrojoch
- rozvíjanie kognitívnych schopností s pomocou hudobných aktivít
- rozvíjanie rečovej schopnosti prostredníctvom piesní, rytmu, hry na ľahko ovládateľných hudobných nástrojoch

Dve oblasti muzikoterapie

- **aktívna oblasť** – je to prejav inštrumentálneho, pohybovo-dramatického, vokálneho zamerania, vyvíjanie vlastnej hudobnej aktivity - spievanie, hra na hudobný nástroj alebo rytmizácia na rôzne hudobné nástroje, ale aj maľovanie podľa hudby
- **receptívna oblasť** – počúvanie hudby, hudobnej produkcie

Komu je určená

Cieľovou skupinou terapie hudbou sú hlavne zdravotne, psychicky ale aj edukačne znevýhodnení či postihnutí jednotlivci. Muzikoterapia je využiteľná najmä pri práci s deťmi, no nie je vekovo ohraničená.

Využíva sa pri liečbe stresu, úzkosti, nespavosti, pri neurotických a psychosomatických ochoreniach či pri depresiách. Pomáha pri liečení Parkinsonovho syndrómu, detskej mozgovej obrny alebo sklerózy multiplex. Ovplyvňuje krvný tlak či tep, aktivitu mozgu, napätie vo svaloch a koži, taktiež zlepšuje pamäť aj sústredenie a vedie k aktivizácii svalového systému.

Muzikoterapiu vykonáva kompetentný, kvalifikovaný a vyškolený muzikoterapeut. Môže byť realizovaná individuálne aj skupinovo, s využitím skupinovej dynamiky.



Kognitívno-behaviorálna terapia (KBT)

Čo je KBT?

Kognitívno-behaviorálna terapia (KBT) je v súčasnej dobe jedným z najrozšírenejších psychoterapeutických smerov.

Vďaka svojej preukázanej účinnosti, praktickej využiteľnosti formou individuálnej, skupinovej, párovej i rodinnej terapie u širokého spektra psychických ťažkostí, sa KBT stala jedným z vedúcich a najdynamickejšie sa rozvíjajúcich psychoterapeutických smerov súčasnosti.

Základné rysy KBT

Je obvykle relatívne krátka. Je štrukturovaná. Zameriava sa na riešenie prítomných problémov.

Vzťah medzi terapeutom a pacientom je vzťahom vzájomnej spolupráce. Rieši konkrétne, ohraňované problémy. Zameriava na potrebné zmeny v živote. KBT je vedecká, edukatívna, jej konečným cieľom je samostatnosť klienta.

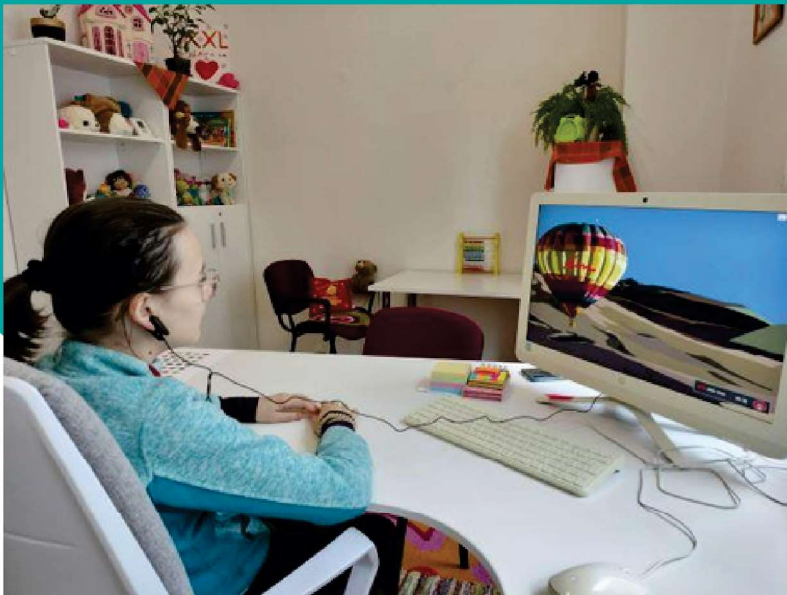


HRV Biofeedback

- nenásilný, pohodlný a hravý tréning (návčik) optimálneho výkonu, t.j. koherencie.
- koherencia je vedecky merateľný stav charakterizovaný harmóniou psychologických a fyziologických procesov
- ušný senzor kontinuálne monitoruje pulz a posiela informácie do počítača, pričom zmeny v srdcovom rytme je možné vidieť okamžite na obrazovke.

Účinky pravidelného užívania

- nadobudnutie stratenej telesnej, psychickej a emocionálnej rovnováhy
- navodenie pocitov pokoja, ľahkosti a jasnosti mysle
- skrátenie času potrebného na návčik, relaxácie a zvládanie náročných situácií
- zlepšenie koncentrácie pozornosti
- zvýšenie výkonu, pamäti a myslenia
- zvýšenie psychickej odolnosti a vnútornej pohody po emočne náročných situáciách
- zvýšenie tvorivosti a inovatívnosti
- zníženie stresu a pocitu vyhorenia
- zníženie strachu, stresu a úzkosti



Kariérové poradenstvo na základných a stredných školách

V rámci kariérového poradenstva na základných a stredných školách poskytujeme konzultácie zamerané na témy:

- ako získať zdravé sebedovetomie,
- orientácia na trhu práce,
- kvality a zručnosti,
- skupinové a individuálne kariérové poradenstvo (priamo v školách alebo v CPP Lučenec),
- diagnostické metódy zamerané na profesijnú orientáciu,
- konzultácie a poradenstvo pre rodičov, žiakov, študentov a učiteľov.

V prípade záujmu o kariérové poradenstvo na základných a stredných školách nás neváhajte kontaktovať.

Kariérové poradenstvo poskytujeme aj dospelým osobám za poplatok.

Vypísanú žiadosť a dokumentáciu je potrebné odovzdať do CPP (alebo do MŠ – podľa dohody).

Tlačivá ku preventívnemu programu je možné stiahnuť i zo stránky: www.centrumpoltar.eu



Prevenca obchodovania s ľuďmi

Ako sa nestáť obeťou obchodovania s ľuďmi

Obchodovanie s ľuďmi predstavuje závažný fenomén, ktorý zasahuje krajiny po celom svete. Boj proti tomuto fenoménu je neľahký aj vzhľadom na to, že sa neustále objavujú nové spôsoby jeho páchania. Podobne ako mnohé iné nelegálne činnosti, aj obchodovanie s ľuďmi organizujú najmä rozsiahle, hierarchicky štruktúrované zločinecké skupiny. Obchodníci s ľuďmi prekračujú hranice suverénnych štátov vďaka moderným technickým a komunikačným systémom, ako aj nepriaznivým podmienkam spôsobeným hospodárskymi či humanitárnymi krízami a prekážkam vo vzájomnej komunikácii príslušných orgánov zodpovedných za boj proti tomuto fenoménu.

Bežne je za obchodovanie s ľuďmi považovaná najmä nútená prostitúcia žien a detí, či nedobrovoľné odoberanie orgánov, patrí sem však tiež domáce otroctvo, nútená práca v rôznych odvetviach, napr. v poľnohospodárstve, v legálnych aj ilegálnych továrňach, v oblasti služieb a stravovania (hotely, reštaurácie a pod.), nútené sobáše, nútené žobranie na uliciach, nútená pouličná kriminalita či nútená účasť na kriminálnych aktivitách (napr. drogových mafií).

Skupinové vzdelávacie aktivity pre žiakov základných a stredných škôl:

- čo je to obchodovanie s ľuďmi,
- kto sú obeť obchodovania s ľuďmi,
- riziká obchodovania s ľuďmi,
- aké sú formy obchodovania s ľuďmi,
- princípy bezpečného cestovania,
- čo môžeš robiť proti obchodovaniu s ľuďmi ty,
- aké faktory prispievajú k existencii obchodovania s ľuďmi – situácia na Slovensku.

V prípade záujmu o prevenciu obchodovania s ľuďmi na základných a stredných školách nás neváhajte kontaktovať.

Vypísanú žiadosť a dokumentáciu je potrebné odovzdať do CPP (alebo podľa dohody).

Tlačivá ku preventívnemu programu je možné stiahnuť i zo stránky: www.centrumolpar.eu



Prevenčný program "Chuť žiť"

Prevenčný program je určený žiakom a žiačkam druhého stupňa základných škôl a stredných škôl. Obsah programov je komplexný, interaktívny a vypracovaný odborníkmi. Skladá sa z 5 tematických modulov a úvodnej a záverečnej hodiny, ktorých súčasťou je diskusia, reflexia aj evaluácia.

Program vytváral tím odborníček na základe moderných poznatkov o efektívnej prevencii – jednotlivé moduly otvárajú kontext viacerých tém, ktoré s poruchami príjmu potravy úzko súvisia. Program adresuje rizikové faktory podporujúce vznik ochorenia a zároveň sa zameriava na posilňovanie protektívnych faktorov a zdrojov mladých ľudí. Skrz cvičenia sa veľmi citlivo prístupuje k samotnému rizikovému správaniu a vďaka vzájomnej interakcii v uzavretej skupine sa podporuje dôvera a vzťahy ako v kolektíve, tak aj medzi facilitátorom/facilitátorkou a žiakmi a žiačkami.

Program nie je určený deťom na I. stupni ZŠ. Pre deti v tomto veku odporúčame zamerať sa skôr na podporu všeobecného well-beingu, sebaaprijatia, pozitívneho body image, sebaakceptácie a gramotnosti v oblasti duševného zdravia.

Aké témy program adresuje?

- Poruchy príjmu potravy – mýty a dopady ochorenia cez autentický storytelling
- Aktivizácia žiakov a rozvíjanie ich schopnosti pomôcť sebe a rovesníkom
- Zdravá výživa, životný štýl a riziká diét
- Porozumenie a akceptácia normálnej hmotnosti, stigma spojená s hmotnosťou
- Ideál krásy a vplyv masových médií
- Riziká sociálnych sietí a kritické myslenie pri prezeraní ich obsahu
- Body shaming a na telo zameraná šikana

Čo sú to poruchy príjmu potravy

Mentálna anorexia
Príznaky sa môžu objaviť náhle alebo postupne. Človek sa môže vynechať celkom alebo čiastočne jedenie a strácať váhu. Často sa cíti byť unavený, nespí dobre a má problémy so koncentraciou. Vymaže sa z obrazu a zomiera na následky ochorenia.

Mentálna bulímia
Rozvíja ako anorexia, spracúva sa ťažšie, pretože sa človek s ňou snaží bojovať. Človek sa môže vynechať celkom alebo čiastočne jedenie a strácať váhu. Často sa cíti byť unavený, nespí dobre a má problémy so koncentraciou. Vymaže sa z obrazu a zomiera na následky ochorenia.

Záchvatové prejedanie
Opisujú sa stavy stravy, ktoré sú ťažké, často s veľkým množstvom jedla. Človek sa môže vynechať celkom alebo čiastočne jedenie a strácať váhu. Často sa cíti byť unavený, nespí dobre a má problémy so koncentraciou. Vymaže sa z obrazu a zomiera na následky ochorenia.

Čo sú to poruchy príjmu potravy?
Každých 62 minút niekto zomrie na následky poruchy príjmu potravy.
1/6 mladých žien trpí touto poruchou.
1/4 všetkých pacientov sú chlapci a muži.

Príznaky:
Kadúňa kurti, Výčudné správanie, Kazenie zubov, Zúženie srdca, Kachexia, Depresia a úzkosť.

Príznaky:
Málo záujmu o jedlo, Rýchly prírastok hmotnosti, Nič sa zjedá, Opuch slizničných žliaz, Úzkosť, Depresia a úzkosť.

Príznaky:
Pocit frustácie a úzkosti, Depresívne stavy, Náhle na útoky, Úzkosť, Červenka.

Viď sa v ňom?
Nehodíš sa, vynechávaš jedlo, Porušuješ si a nedej, Učenie z kamierok. Akoko zavolať na číslo 0800 221 080.

Spozorovali ste tieto príznaky na niekom inom?
Ste sa s týmto osobou užitočne porozprávať, príjem štúdium a praxou pomôcť.

Odporúča návštevu odborníka
Kontaktuj rodiča
Poveda to učiteľovi

PPF menia aj naše správanie

Chuť Žiť

9 právd o poruchách príjmu potravy

Pravda #1: Veľa ľudí môže vyzeráť zdravo napriek tomu, že trpia vážnym ochorením.

Pravda #2: Rodiny nenesú vinu za ochorenie, môžu byť pri liečbe najlepším spojencom pacientov aj zdravotníkov.

Pravda #3: Porucha príjmu potravy je zdravotnou krízou, ktorá narušá osobné aj rodinné fungovanie.

Pravda #4: Poruchy príjmu potravy nie sú výsledkom voľby. Je to závažné ochorenie, ktoré má aj neuro-biologickú rovinu.

Pravda #5: Poruchy príjmu potravy postihujú v súčasnosti ľudí bez ohľadu na vek, pohlavie, národnosť, tvar postavy, hmotnosť, orientáciu či príslušnosť k socio-ekonomickej vrstve.

Pravda #6: Poruchy príjmu potravy prinášajú zvýšené riziko samovražd a zdravotných komplikácií.

Pravda #7: Genetika a prostredie hrajú významnú úlohu pri rozvoji ochorenia.

Pravda #8: Iba na základe génov nedokážeme povedať, u koho ochorenie vznikne.

Pravda #9: Úplné uzdravenie je možné. Dôležitá je včasná diagnostika a prevencia.

Academy for Eating Disorders®

Možnosti supervízie v školskom prostredí

Supervízia a jej význam

Práca pedagogického a odborného zamestnanca v školstve je v súčasnosti náročnou a nekonečnou cestou. Rôznorodosť náročných situácií, problémov či vzťahov v každodennej praxi vytvára veľký nápor a emočný tlak na pedagóga alebo odborného zamestnanca.

Tieto špecifiká práce predstavujú vysoké riziko následkov pôsobenia dlhodobého stresu - syndrómu vyhorenia, ktorému sa dá predchádzať pomocou supervízie.

Supervízia patrí k najúčinnjším nástrojom podpory a pomoci pracovníkom v pomáhajúcich profesiách, teda aj pedagógom, odborným zamestnancom a cez nich i samotným žiakom. Pomáha im pozeráť sa na svoju profesijnú prácu z inej perspektívy, vedie k zamysleniu, sebareflexii a získavaniu nadhľadu nad svojou prácou. Ide o jednu z najefektívnejších metód profesionálneho rastu, je nástrojom rozvoja pracovníka a organizácie, nástrojom zvyšovania kvality práce s klientom/ žiakom. Nie je kontrolou, je pomocou a podporou. Supervízor nemôže byť v profesnom vzťahu so supervidvaným, ani jeho organizáciou. Supervízor dodržiava etický kódex svojej profesii.

Funkcie supervízie

- Vzdelávacia - ide o rozvoj kompetencií, zručností, porozumenia a schopností pomáhajúceho odborníka s cieľom lepšie porozumieť klientovi/žiakovi, kolegovi, viac si uvedomovať svoje reakcie voči nemu, rozumieť dynamike vzťahu medzi nimi.
- Podporná - týka sa podpory a pomoci zvládať emócie súvisiace s prácou pomáhajúceho odborníka s klientom.
- Riadiaca - plní hlavne funkciu kvality práce v prospech supervidovaného a v prospech klienta.
- Etická - napomáha uvedomeniu si vlastným etických dilem a limitov.

Možnosti supervízie v školskom prostredí

- **Individuálna supervízia**
- **Skupinová supervízia neštruktúrovaná, štruktúrovaná** (formou bálintovských skupín) pre pedagogických aj odborných zamestnancov: - školskí špeciálni pedagógovia, školskí psychológovia, - učitelia, výchovní poradcovia, koordinátori prevencie, - riadiaci pracovníci škôl.
- **Tímová supervízia pre školu, alebo školské zariadenie.**



Metodické stretnutia

Naše centrum realizuje pravidelné metodické stretnutia pre učiteľov materských, základných a stredných škôl, školské podporné tímy, ako aj pre samotných klientov a ich zákonných zástupcov. Metodické stretnutia realizujeme aj pre pedagogických a odborných zamestnancov špeciálnych MŠ, ZŠ, SOŠ.

Metodické stretnutia a multidisciplinárny prístup nám umožňuje, aby sme spoločne dospeli k užitočným postupom a riešeniam s adekvátnym počtom intervencií. Jeho základom je prepojenie a koordinácia odborníkov z jednej, alebo viacerých inštitúcií a aktívne zapojenie klienta. Zážitok úspechu z multidisciplinárnej spolupráce upevňuje tím a zároveň mu umožňuje riešiť náročnejšie úlohy.

Multidisciplinárny prístup nám pomáha:

- používať a prepájať informácie z rôznych disciplín tak, aby sme získali komplexný pohľad
- stanoviť si spoločný cieľ a spoločne pracovať na jeho naplnení
- pochopiť, že môžeme komunikovať o jednej veci, ale používame pritom odlišný jazyk
- efektívne využiť čas na odborné intervencie a postupy.

Multidisciplinárnu spoluprácu môžu efektívne podporiť deti/žiaci školy a maximalizovať ich šance na úspech.



Termíny podávania žiadostí

S cieľom minimalizovať čakacie termíny na odborné vyšetrenie, vyhovieť požiadavkám a stanoveným termínom pre jednotlivé druhy vyšetrenia, zabezpečenie dobrej organizácie našej práce a spokojnosti klientov, odporúčame podávať žiadosti v predstihu, podľa nasledovných **odporúčaní**:

Obdobie podávania žiadostí	Typ žiadosti	Obdobie realizácie vyšetrení	Vysvetlivky, inštrukcie
RANÝ A PREDŠKOLSKÝ VEK			
september - november	Žiadosť o vyšetrenie dieťaťa so ŠVVVP ¹ /zdravotným znevýhodnením do MŠ, špeciálnej MŠ	september - február	Žiadosti podávať optimálne v mesiacoch september – november škol. roka, ktorý predchádza školskému roku, v ktorom dieťa nastúpi do MŠ/ŠMŠ, pre nutnosť urobiť logopedické, psychologické a špeciálno-pedagogické vyšetrenie.
do 15. februára	Žiadosť o posúdenie pripravenosti na vstup do školy, na povinné predprimárne vzdelávanie (individuálne)	február - apríl	Žiadosti posielat' najneskôr do 15. februára. Žiadosti budú zaradené do poradia a následne, podľa výsledkov odborného vyšetrenia, budú podľa potreby doplnené vyšetrenia v SCPP .
do 15. februára	Žiadosť o posúdenie pripravenosti na vstup do školy (skupinová)	marec - apríl	Žiadosti posielat' najneskôr do 15. februára. Podrobnejšie informácie poskytujeme telefonicky alebo e-mailom.
ŠKOLSKÝ VEK			
priebežne počas celého škol. roka	Žiadosť na vstupné psychologické, logopedické, špeciálnopedagogické vyšetrenie detí/žiacov MŠ, ZŠ, SŠ	priebežne počas celého škol. roka	Žiadosti budú vybavované priebežne. Môže sa stať, že žiadosti doručené v júni, budú vybavené v septembri, prípadne podľa kapacít SCPP .
september - október	Žiadosť o vyšetrenie profesijnej orientácie	september - január	Žiadosti posielat' v mesiacoch september – október aktuálneho škol. roka v prípade žiakov končiacich ročníkov ZŠ/SŠ.
september - december	Žiadosť na rediaagnostické , kontrolné, opakované psychologické, logopedické, špeciálno-pedagogické vyšetrenie	september - december	Na základe odporúčaní odborných zamestnancov, iných odborníkov. Žiaci so ŠVVVP navštevujúci 3. a 4. ročník/pred prechodom na 2. stupeň ZŠ. V prípade potreby na konci 8. alebo v 9. ročníku pred prechodom na SŠ.

1 **ŠVVVP** = špeciálne výchovno-vzdelávacie potreby

september - december	Žiadosť na vyšetrenie k maturitnej skúške žiaka so ŠVVVP	september - december	Ku žiadosti o úpravu podmienok maturitnej skúšky k septembru sa prikladá záver odborného vyšetrenia vykonaného v 3. ročníku SŠ.
september – 15. január	Prihlášky na vyšetrenie nadania	september – 15. január	vyšetrenie realizujeme podľa poradia podania prihlášky. Neskoro podané prihlášky nemusia byť vybavené do termínu prijímacieho konania v škole.
marec - 15. máj	Žiadosti o asistenta učiteľa pre žiakov so ŠVVVP	marec - 15. máj	Žiadosti na asistenta učiteľa podávať do 15. mája.
PREVENTÍVNY PROGRAM, PSYCHOLOGICKÉ, LOGOPEDICKÉ A ŠPECIÁLNO-PEDAGOGICKÉ INTERVENCIE			
priebežne počas celého škol. roka	Žiadosti o psychologické, logopedické a špeciálno-pedagogické intervencie	priebežne počas celého škol. roka podľa kapacít SCPP	Podrobnejšie informácie poskytujeme telefonicky alebo e-mailom.
september - február	Žiadosti o realizáciu preventívneho programu	priebežne počas celého škol. roka podľa kapacít SCPP	Podrobnejšie informácie poskytujeme telefonicky alebo e-mailom.

POZNÁMKA: tlačivá sa v našom zariadení posielajú žiadateľovi vopred, pred výkonom odbornej činnosti na vyžiadanie (mail, telefón). Používame viacero druhov tlačív, preto chceme predísť tomu, aby žiadateľ venoval svoj čas vyplňaniu nesprávnych formulárov. Šetríme Váš čas a papier!



V prípade záujmu o odbornú starostlivosť poskytovanú našim centrom nás neváhajte kontaktovať!

Kde nás nájdete?

Sídlime v dome na Ulici P. Rádayho 1857/2, Lučenec. V centre mesta, s výbornou dopravnou dostupnosťou, s možnosťami parkovania v okolí.

Osobám s potrebou prekonávania bariér umožňujeme po predchádzajúcom požiadaní vstup autom priamo do dvora, pred hlavný vchod.

Priestory spĺňajú požiadavky čiastočnej bezbariérovosti, deti a klienti majú k dispozícii čakáreň a bezbariérové WC.

Prídeme priamo k vám!

Po dohode o spolupráci so školou alebo školským zariadením poskytujeme odborné služby priamo v škole, s účasťou rodiča alebo zákonného zástupcu, prípadne podľa dohody. Možná je aj návšteva v rodine dieťaťa alebo žiaka – po dohode.

Žiadosti zasielajte na našu adresu:

Súkromné centrum poradenstva a prevencie, Ulica P. Rádayho 1857/2, Lučenec
Ulica P. Rádayho 1857/2, 984 01 Lučenec

KONTAKT a objednávanie:

telefón: 0911/243 882, 0948/350 676

e-mail: scspp.poltar@gmail.com

Tešíme sa na našu spoluprácu!

